

# RWE

The energy to lead

AF - CITYPLAN s.r.o.  
Praha  
datum: 23/2/15  
adresa: Jindřišská 889/17  
příjemce: Vědomě  
11000 Praha

AF - CITYPLAN s.r.o.  
Jindřišská 889/17  
11000 Praha

naše značka  
5001063242

vyřizuje  
Pavel Gabriel

datum  
19.02.2015

Věc:

**II/130 Golčův Jeníkov - křižovatka s D1, úsek č.1**

K.ú. - p.č.: Prosíčka, Nezdín, Hradec u Ledče nad Sázavou

Stavebník: Kraj Vysočina, Žižkova 57, 58601 Jihlava

Účel stanoviska: Povolení stavby - stavební režim

RWE GasNet, s.r.o., jako provozovatel distribuční soustavy (PDS) a technické infrastruktury, zastoupený RWE Distribuční služby, s.r.o., vydává toto stanovisko:

K předložené PD sdělujeme toto naše stanovisko z pohledu dotyku na plynárenská zařízení - VTL plynovod.

V zájmovém prostoru stavby dojde k dotyku s těmito plynárenskými zařízeními (PZ):

vysokotlakým (VTL) plynovodem DN 200

Na základě předložené situace byl předán informační zákres.

Protože se na tato zařízení vztahují podle zákonů č. 458/2000 Sb., č. 670/2004 Sb. ochranná a bezpečnostní pásma, stanovujeme v souladu s těmito zákony a s přihlédnutím k ČSN EN 1594 a TPG 702 04 následující podmínky pro styk s našimi zařízeními a pro provádění prací v blízkosti plynovodu:

- Dle předložené DSP a koord. situace B 3.3 v M 1:1000 vyplývá, že při opravě silnice II/130 dojde cca v km 2+155 k dotyku-křížení s VTL plynovodem, kdy bude prováděna stavební činnost v jeho 4 m ochranném a 20 m bezpečnostním pásmu dle en. zák. č.458/2000 Sb., měřeno na obě strany.
- K předložené projektové dokumentaci (PDPS) z hlediska VTL plynovodu nemáme připomínky.
- Z hlediska VTL plynovodu souhlasíme s realizací opravy silnice II/130 v rozsahu, dle předložené PDPS při splnění podmínek viz. níže.

Při realizaci stavby požadujeme dodržet níže uvedené podmínky, pro stavební činnost v ochranném a bezpečnostním pásmu VTL plynovodu včt. bodu 1-16) níže.

- Opravu silnice provádět tak, aby nebyl nutný zásah na VTL plynovodu nebo jeho příslušenství (tj. uzávěr, chránička, nadz. čístačky, orientační sloupky a vývody protikorozi ochrany-POCH).
- Bude zachován volný pruh v trase plynovodu o min. šířce jeho ochranné pásma, tj. 4 m na každou stranu.
- V 4 m ochranném pásmu VTL plynovodu nebudou instalovány žádné konstrukční prvky, tj. svodidla, sloupky, značky, propustky, opěrné zdi apod.
- Tzn. v místě křížení plynovodu zachovat stávající šířku vozovky.
- Stavající příkopy v místě křížení s VTL plynovodem neprohlubovat, aby bylo zachováno stávající krytí plynovodu.
- Dno příkopové rýhy nesmí být hlouběji než 0,8 m nad plynovodem.
- Případné nové odvodnění v místě křížení s plynovodem řešit prefabrik. beton. žlaby v pískovém loži s přesahem 2 m na každou stranu od plynovodu. To bude zároveň sloužit jako ochrana proti poškození plynovodu při mechanickém čištění příkopů.
- Případné sloupky zábradlí či svodidel situovat mimo ochranné pásmo plynovodu,

RWE Distribuční služby, s.r.o.

Plynárenská 499/1  
657 02 Brno  
T +420532221111  
F +420545578571  
E info\_ds@rwe.cz  
I www.rwe.cz  
IČ: 27935311  
DIČ: CZ27935311

Zapsán do obchodního rejstříku:  
Krajský soud v Brně  
oddíl C, vložka 57165  
26.07.2007

Bankovní spojení:  
ČSOB a.s.  
Číslo účtu: 17837923  
Kód banky: 0300

- tj. 4 m od potrubí na každou stranu a zároveň dbát zvýšené opatrnosti při jejich osazování dle vytyčeného plynovodu.
- Pod komunikací v místě křížení je plynovod DN 200 uložen do ocelové chráničky opatřené na straně nad terénem tzv. číchačkou a vývodem protikorozi ochrany POCH.
  - Zahájení a ukončení stavebních prací oznámit předem provozovateli plynárenského zařízení.
  - Vytyčit VTL plynovod viz. bod 3) níže.
  - Jeho hloubku lze ověřit ručně kopanými sondami za dozoru provozovatele PZ.
  - Kontrola podmínek RWE a provedených prací dle DSP viz. bod 10) níže.
  - Plynovod nesmí být poškozen viz. bod 6,7,9) níže, ani obnažen.
  - Materiál skladovat mimo ochranné pásmo plynovodu viz. bod 14) níže.
  - Zachovat stáv. krytí plynovodu viz. bod 15) níže.
  - Do místa přejezdu plynovodu uložit panely viz. bod 16) níže.
  - V průběhu výstavby budou zástupci provozovatele plynár. zařízení kontrolovat její průběh se zaměřením na práce vykonávané v ochranném a bezpečnostním pásmu VTL plynovodu.
  - Bude respektováno 4 m ochranné a 20 m bezpečnostní pásmo VTL plynovodu dle zákona č. 458/2000 Sb., měřeno na obě strany, které slouží k zajištění bezpečného a spolehlivého provozu plynárenského zařízení.
  - Veškeré dodatečné výškové úpravy či rozšíření silnice, jejího příslušenství (svodidla, značky, opěrné zdi, propustky apod.) v ochranném a bezpečnostním pásmu VTL plynovodu nutno předem projednat a písemně odsouhlasit s provozovatelem plynár. zařízení.
  - Organizace, která bude provádět realizaci stavby, bude prokazatelně seznámena s podmínkami uvedenými v tomto stanovisku.

Zpracoval: J. Frýda - technik externích požadavků VTL PZ, tel. 495 563 114

---

## K PŘEDLOŽENÉ PD SDĚLUJEME TOTO NAŠE STANOVISKO Z POHLEDU DOTYKU NA STL PLYNÁRENSKÁ ZAŘÍZENÍ:

V zájmovém prostoru stavby dojde k dotyku s těmito plynárenskými zařízeními:

- plynovody STL PE d 50, 63 a 160 + STL plynovodní přípojky

Na základě předložené situace byly předány informační zákresy v M 1:1000

- Po odstranění konstrukce komunikace v úrovni zemní pláně požadujeme chránit plynovodní přípojky a plynovody umístěné v komunikaci před mechanickým poškozením při pojiždění betonovými panely, popř. ocelovými plechy o tloušťce min. 3 cm.
- Požadujeme zachovat stávající niveletu vozovky (komunikace). Parkovací stání doporučujeme provést ze zámkové dlažby.
- Dopravní značení musí být umístěno od stávajícího plynárenského zařízení v minimální vzdálenosti 1 m.
- Pokud při rekonstrukci komunikace bude zjištěno, že některé plynovody nebo přípojky budou mít vůči nové niveletě krytí menší jak 80 cm, bude nutné provést přeložku těchto plynárenských zařízení tak, aby bylo dosaženo požadovaného krytí. Tyto práce budou provedeny v souladu se zákonem č. 458/2000 Sb. v platném znění jako přeložka plynárenského zařízení na náklady investora.
- Při vysazování stromů a okrasných dřevin požadujeme dodržet od stávajícího plynárenského zařízení vzdálenost minimálně 2 metry na obě strany od osy plynovodu.
- Po odtěžení stávající konstrukce komunikace bude podstatně sníženo krytí stávajícího plynovodu a přípojek. Proto je vyloučeno použití těžké mechanizace (zejména válců s trny, zemních fréz atd.) přímo nad potrubím. Zejména je třeba věnovat při provádění prací zvýšenou pozornost a opatrnost u míst s odbočkami, kde navrtávací odbočkový T-kus vyčnívá nad vlastní potrubí a mohlo by dojít k jeho odtržení. Dále je třeba ověřit polohu přípojek, které jsou nad vlastním potrubím plynovodního řadu a navíc zpravidla uloženy kolmo na plynovod (tím i komunikaci).

Veškeré stavební práce musí být vykonávány tak, aby v žádném případě nenarušily bezpečný provoz uvedených plynárenských zařízení.

V ochranném pásmu plynovodů (1+1 m) budou práce prováděny výhradně ručním způsobem.

---

V rozsahu této stavby souhlasíme s povolením stavby dle zákona 183/2006 Sb. ve znění pozdějších předpisů. Tento souhlas platí pro územní řízení, řízení o územním souhlasu, veřejnoprávní smlouvy pro umístění stavby, zjednodušené územní řízení, ohlášení, stavební řízení, společné územní a stavební řízení, veřejnoprávní smlouvu o

provedení stavby nebo oznámení stavebního záměru s certifikátem autorizovaného inspektora.

V zájmovém území se mohou nacházet plynárenská zařízení jiných vlastníků či správců, případně i dlouhodobě nefunkční/neprovozovaná plynárenská zařízení bez dostupných informací o jejich poloze.

Plynárenské zařízení je dle ust. § 2925 zákona č. 89/2012 Sb., občanského zákoníku, provozováno jako zařízení zvláště nebezpečné a z tohoto důvodu je chráněno ochranným pásmem dle zákona č. 458/2000 Sb. ve znění pozdějších předpisů.

Nedodržení podmínek uvedených v tomto stanovisku zakládá odpovědnost stavebníka za vzniklé škody.

Ochranným pásmem se rozumí souvislý prostor v bezprostřední blízkosti plynárenského zařízení, který činí:

- a) u nízkotlakých a středotlakých plynovodů a plynovodních přípojek, jimiž se rozvádí plyn v zastavěném území obce 1 m na obě strany od půdorysu,
- b) u ostatních plynovodů a plynovodních přípojek 4 m na obě strany od půdorysu,
- c) u technologických objektů 4 m od půdorysu

Při realizaci uvedené stavby budou dodrženy podmínky pro provádění stavební činnosti v ochranném pásmu plynárenského zařízení:

- 1) Za stavební činnosti se pro účely tohoto stanoviska považují všechny činnosti prováděné v ochranném pásmu plynárenského zařízení (tzn. i bezvýkopové technologie).
- 2) Stavební činnosti v ochranném pásmu plynárenského zařízení je možné realizovat pouze při dodržení podmínek stanovených v tomto stanovisku. Nebudou-li tyto podmínky dodrženy, budou stavební činnosti, popř. úpravy terénu prováděné v ochranném pásmu plynárenského zařízení považovány dle § 68 zákona č. 458/2000 Sb. ve znění pozdějších předpisů za činnost bez našeho předchozího souhlasu. Při každé změně projektu nebo stavby (zejména trasy navrhovaných inženýrských sítí) je nutné požádat o nové stanovisko k této změně.
- 3) Před zahájením stavební činnosti v ochranném pásmu plynárenských zařízení bude provedeno vytyčení trasy a přesné určení uložení plynárenského zařízení. Vytyčení trasy provede příslušná provozní oblast (formulář a kontakt naleznete na [www.rwe-ds.cz](http://www.rwe-ds.cz) nebo Zákaznická linka 840 11 33 55). Při žádosti uvede žadatel naši značku (číslo jednáci) uvedenou v úvodu tohoto stanoviska. O provedeném vytyčení trasy bude sepsán protokol. Přesné určení uložení plynárenského zařízení je povinen provést stavebník na svůj náklad. Bez vytyčení trasy a přesného určení uložení plynárenského zařízení stavebníkem nesmí být vlastní stavební činnosti zahájeny. Vytyčení plynárenského zařízení považujeme za zahájení činnosti stavebníka v ochranném pásmu plynárenského zařízení.
- 4) Bude dodržena mj. ČSN 73 6005, TPG 702 04, zákon č. 458/2000 Sb. ve znění pozdějších předpisů, případně další předpisy související s uvedenou stavbou.
- 5) Pracovníci provádějící stavební činnosti budou prokazatelně seznámeni s polohou plynárenského zařízení, rozsahem ochranného pásma a těmito podmínkami.
- 6) Při provádění stavební činnosti v ochranném pásmu plynárenského zařízení, vč. přesného určení uložení plynárenského zařízení je investor povinen učinit taková opatření, aby nedošlo k poškození plynárenského zařízení nebo ovlivnění jeho bezpečnosti a spolehlivosti provozu. Nebude použito nevhodného nářadí, zemina bude těžena pouze ručně bez použití pneumatických, elektrických, bateriových a motorových nářadí.
- 7) Odkryté plynárenské zařízení bude v průběhu nebo při přerušení stavební činnosti řádně zabezpečeno proti jeho poškození.
- 8) V případě použití bezvýkopových technologií (např. protlaku) bude před zahájením stavební činnosti provedeno úplné obnažení plynárenského zařízení v místě křížení na náklady stavebníka. V případě, že nebude tato podmínka dodržena, nesmí být použita bezvýkopová technologie.
- 9) Stavebník je povinen neprodleně oznámit každé i sebemenší poškození plynárenského zařízení (vč. izolace, signalizačního vodiče, výstražné fólie atd.) na telefon 1239.
- 10) Před provedením zásypu výkopu v ochranném pásmu plynárenského zařízení bude provedena kontrola dodržení podmínek stanovených pro stavební činnosti v ochranném pásmu plynárenského zařízení a kontrola plynárenského zařízení. Kontrolu provede příslušná provozní oblast (formulář a kontakt naleznete na [www.rwe-ds](http://www.rwe-ds)).



The energy to lead

cz nebo Zákaznická linka 840 11 33 55). Při žádosti uvede žadatel naši značku (číslo jednací) uvedenou v úvodu tohoto stanoviska. Povinnost kontroly se vztahuje i na plynárenské zařízení, které nebylo odhaleno. O provedené kontrole bude sepsán protokol. Bez provedené kontroly nesmí být plynovodní zařízení zasypáno. V případě, že nebudou dodrženy výše uvedené podmínky, je stavebník povinen na základě výzvy provozovatele PZ, nebo jeho zástupce doložit průkaznou dokumentaci o nepoškození PZ během výstavby-nebo provést na své náklady kontrolní sondy v místě styku stavby s PZ.

11) Plynárenské zařízení bude před zásypem výkopu řádně podsypáno a obsypáno těženým pískem, zhutněno a bude osazena výstražná fólie žluté barvy, vše v souladu s ČSN EN 12007-1-4, TPG 702 01, TPG 702 04.

12) Neprodleně po skončení stavební činnosti budou řádně osazeny všechny poklapy a nadzemní prvky plynárenského zařízení.

13) Poklapy uzávěrů a ostatních armatur na plynárenském zařízení vč. hlavních uzávěrů plynu (HUP) na odběrném plynovém zařízení udržovat stále přístupné a funkční po celou dobu trvání stavební činnosti,

14) Případné zřizování stavenišť, skladování materiálů, stavebních strojů apod. bude realizováno mimo ochranné pásmo plynárenského zařízení (není-li ve stanovisku uvedeno jinak),

15) Bude zachována hloubka uložení plynárenského zařízení (není-li ve stanovisku uvedeno jinak),

16) Při použití nákladních vozidel, stavebních strojů a mechanismů zabezpečit případný přejezd přes plynárenské zařízení uložení panelů v místě přejezdu plynárenského zařízení.

Platí pouze pro území vyznačené v příloze tohoto stanoviska a to 24 měsíců ode dne jeho vydání.

V případě dotčení pozemku v majetku RWE kontaktujte prosím RWE GasNet, s.r.o. Kontakt naleznete na adrese [www.rwe-distribuce.cz/cs/kontaktni-system/](http://www.rwe-distribuce.cz/cs/kontaktni-system/), činnost "Smluvní vztahy - pozemky a budovy plynárenských zařízení", případně na Zákaznické lince 840 11 33 55.

Za správnost a úplnost dokumentace předložené s žádostí včetně jejího souladu s platnými předpisy plně zodpovídá její zpracovatel. Stanovisko nenahrazuje případná další stanoviska k jiným částem stavby.

V případě další korespondence nebo jednání (např. změna stavby) uvádějte naši značku - 5001063242 a datum tohoto stanoviska. Kontakty jsou k dispozici na [www.rwe-ds.cz](http://www.rwe-ds.cz) nebo Zákaznická linka 840 11 33 55.

Pavel Gabriel  
technik externích požadavků  
odbor zpracování externích požadavků  
RWE Distribuční služby, s.r.o.  
+420495563464  
[pavel.gabriel@rwe.cz](mailto:pavel.gabriel@rwe.cz)

**RWE Distribuční služby, s.r.o.**

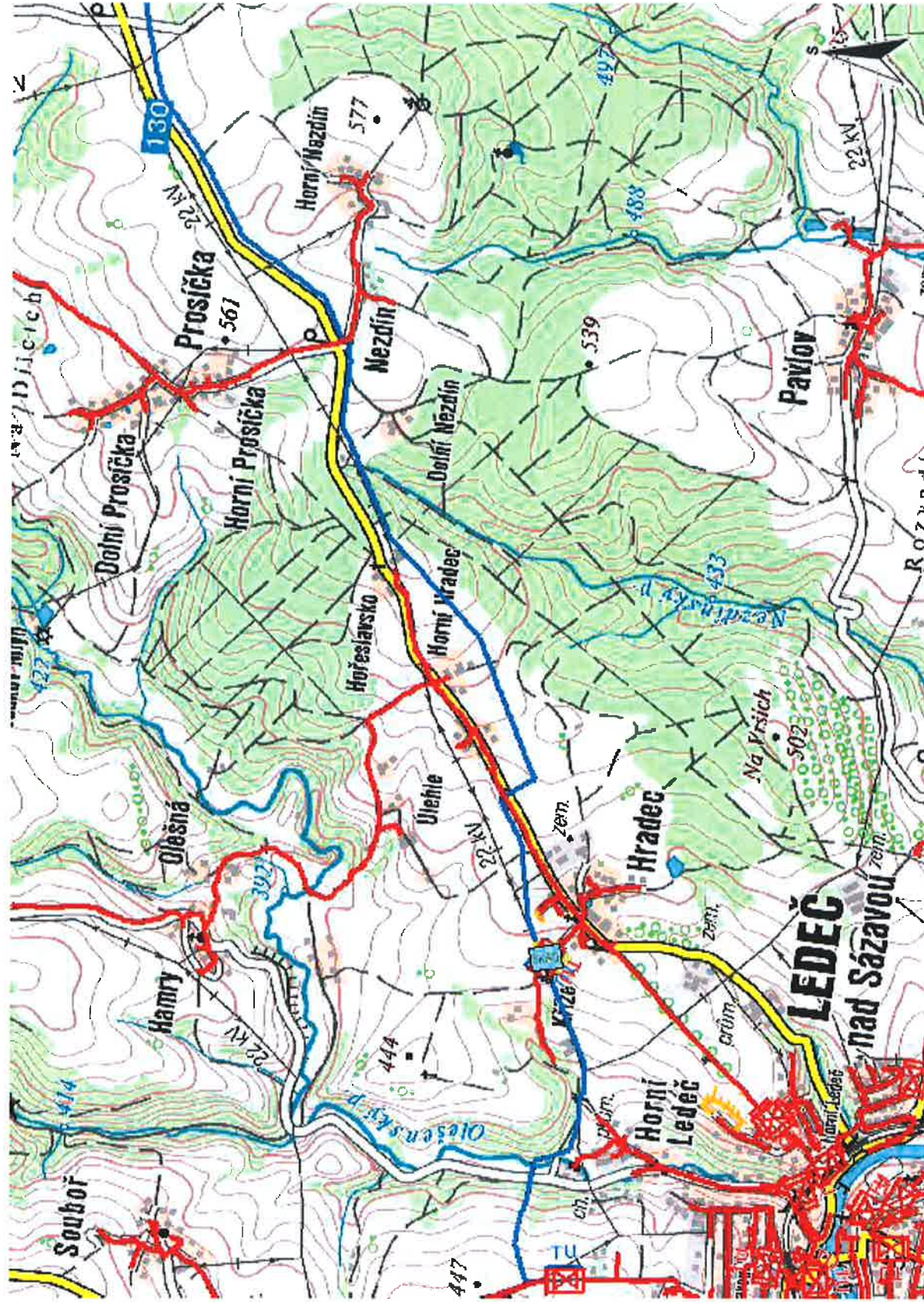
Plynárenská 499/1  
657 02 Brno



Přílohy: Orientační zakres plynárenského zařízení, Detailní zakres plynárenského zařízení, Ověřená příloha žadatele



Provozovatel DS: RWE GasNet, s.r.o.; Stavebník: Kraj Vysočina, Žižkova 57, 58601 Jihlava. K.ú.: Prosička, Nezdín, Hradec u Ledče nad Sázavou.



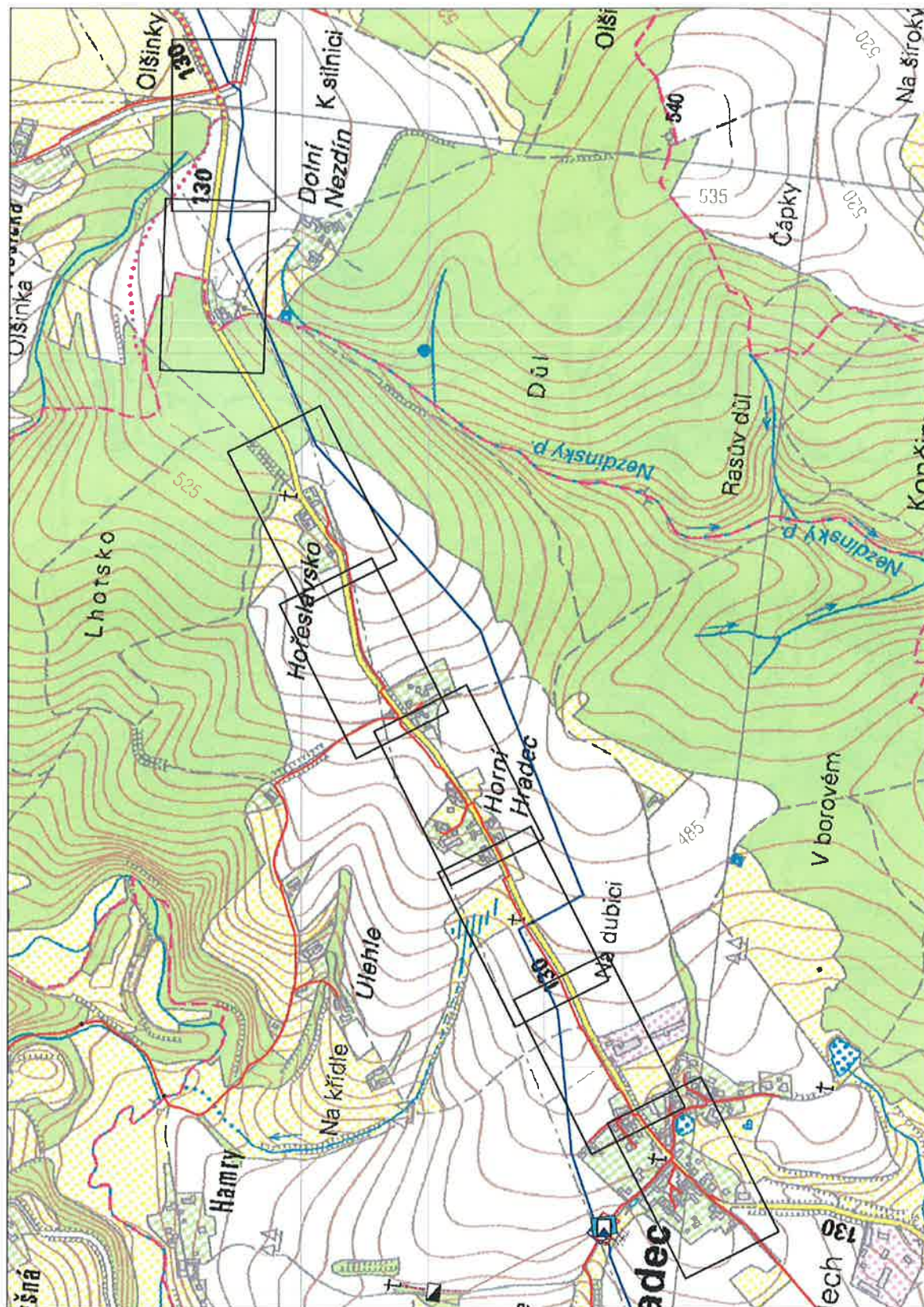
Legenda:

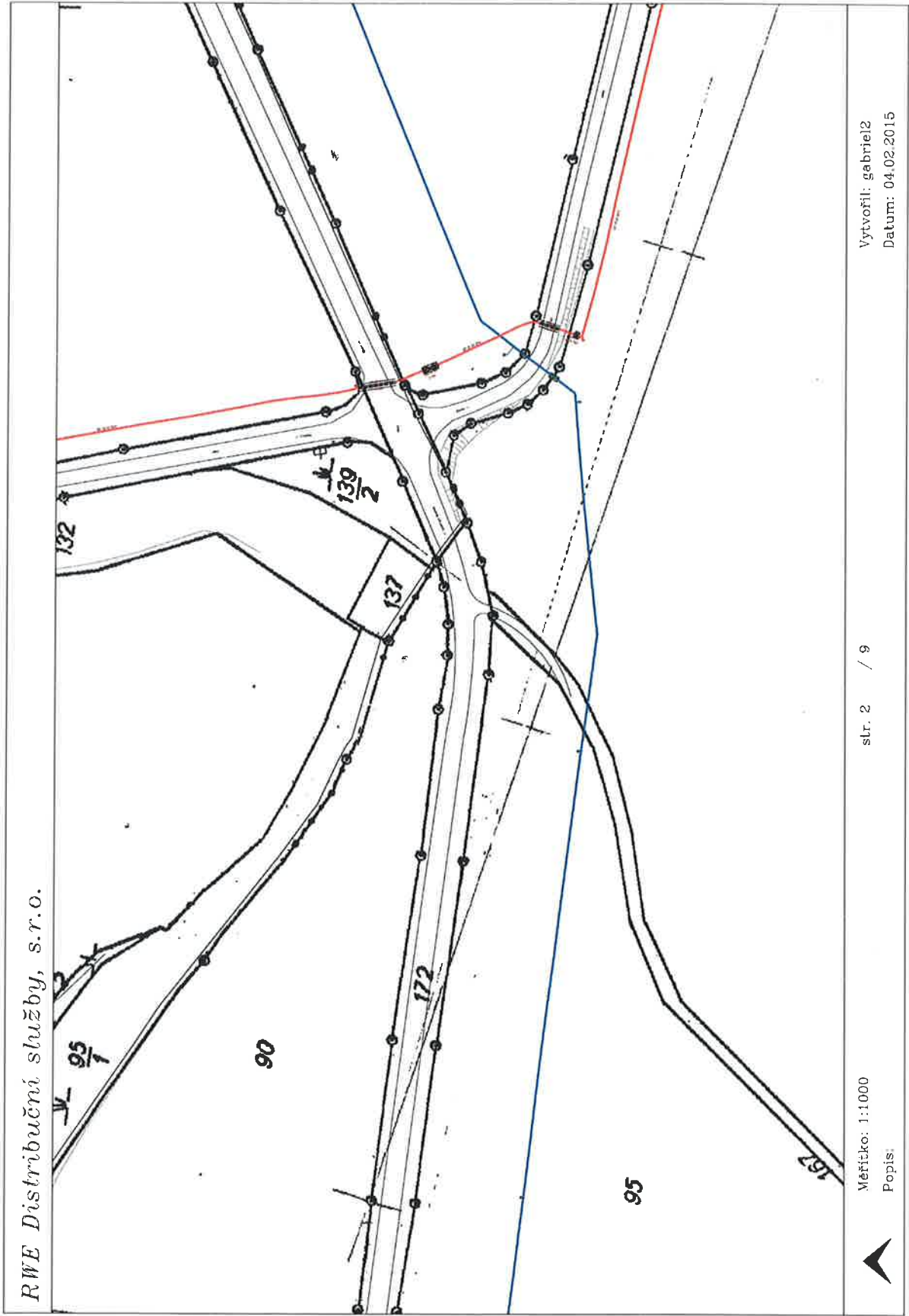
	linie plynovodu
	NTL
	STL
	VTL
	WTL
	nefunkční
	výstavba
	regulační stanice
	ochranné zařízení
	kabel
	elektropřipojka
	kabel protikoroziční ochrany
	anodové uzemnění
	stanice katodové ochrany



Legenda:

linie	
plynovodu	
NTL	
STL	
VTL	
WTL	
nefunkční	
výstavba	
regulační stanice	
ochranné zařízení	
kabel	
elektrospojka	
kabel protikorozi ochrany	
anodové uzemnění	
stanice katodové ochrany	





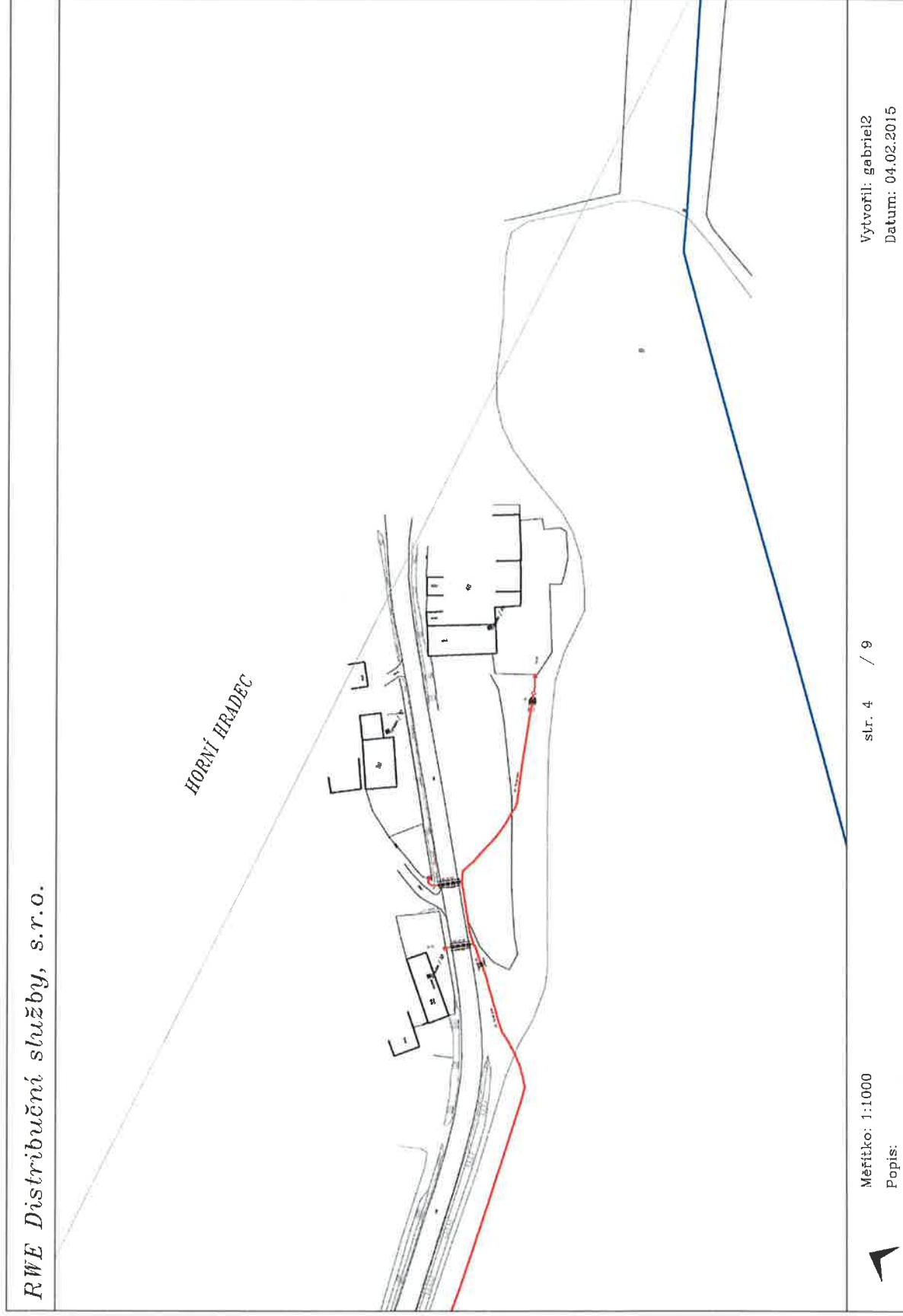
Legenda:


linie	regulační stanice
plynovodu	ochranné zařízení
NTL	kabel
STL	elektropřipojka
VTL	kabel protikorozi ochrany
VVTL	anodové uzemnění
nefunkční	stanice katodové ochrany
výstavba	



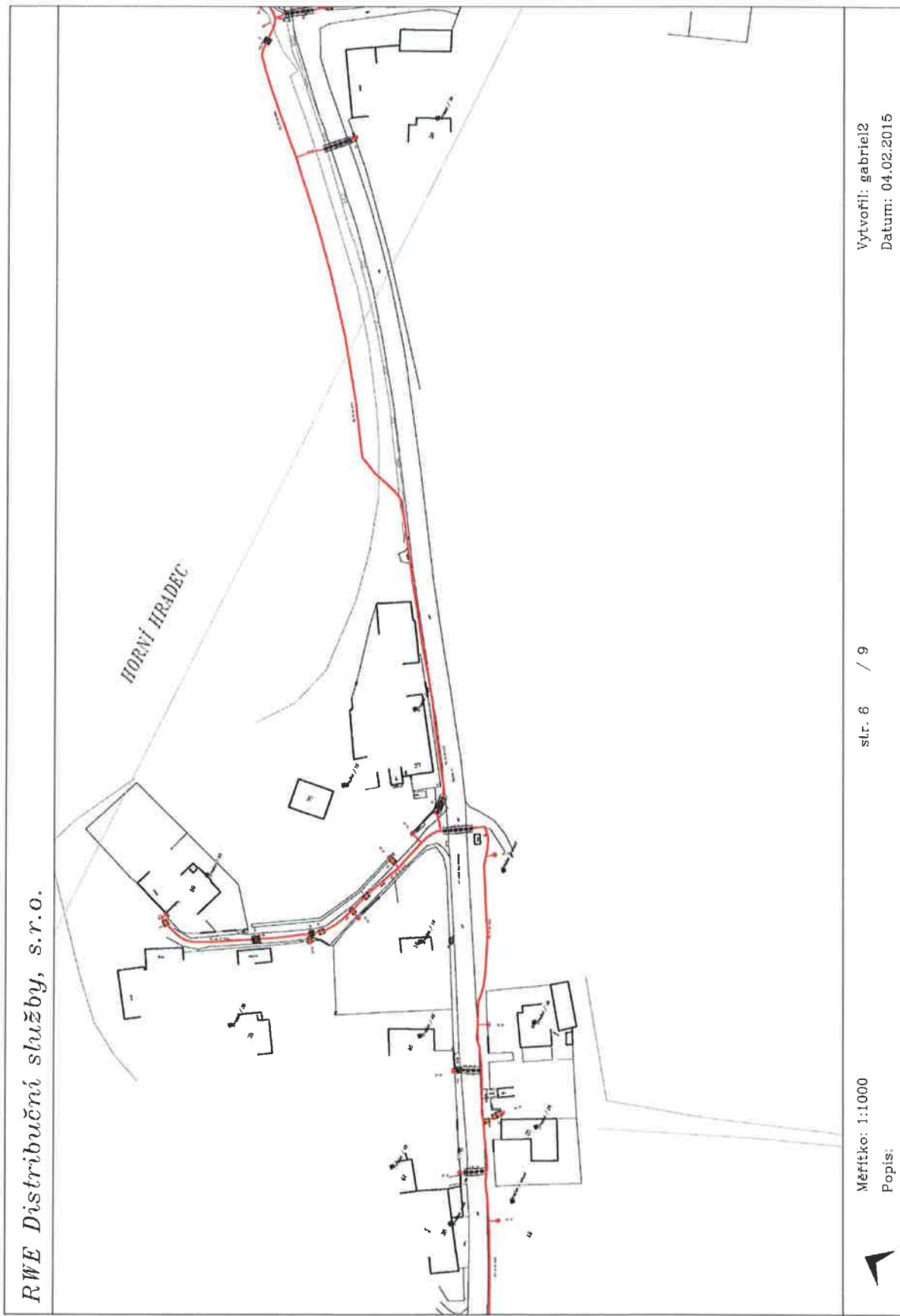






linie plynovodu	NTL	STL	VTL	WTL	nefunkční	výstavba	regulační stanice	ochranné zařízení	kabel	elektrořipojka	kabel protikorozi ochrany	anodové uzemnění	stanice katodové ochrany
													



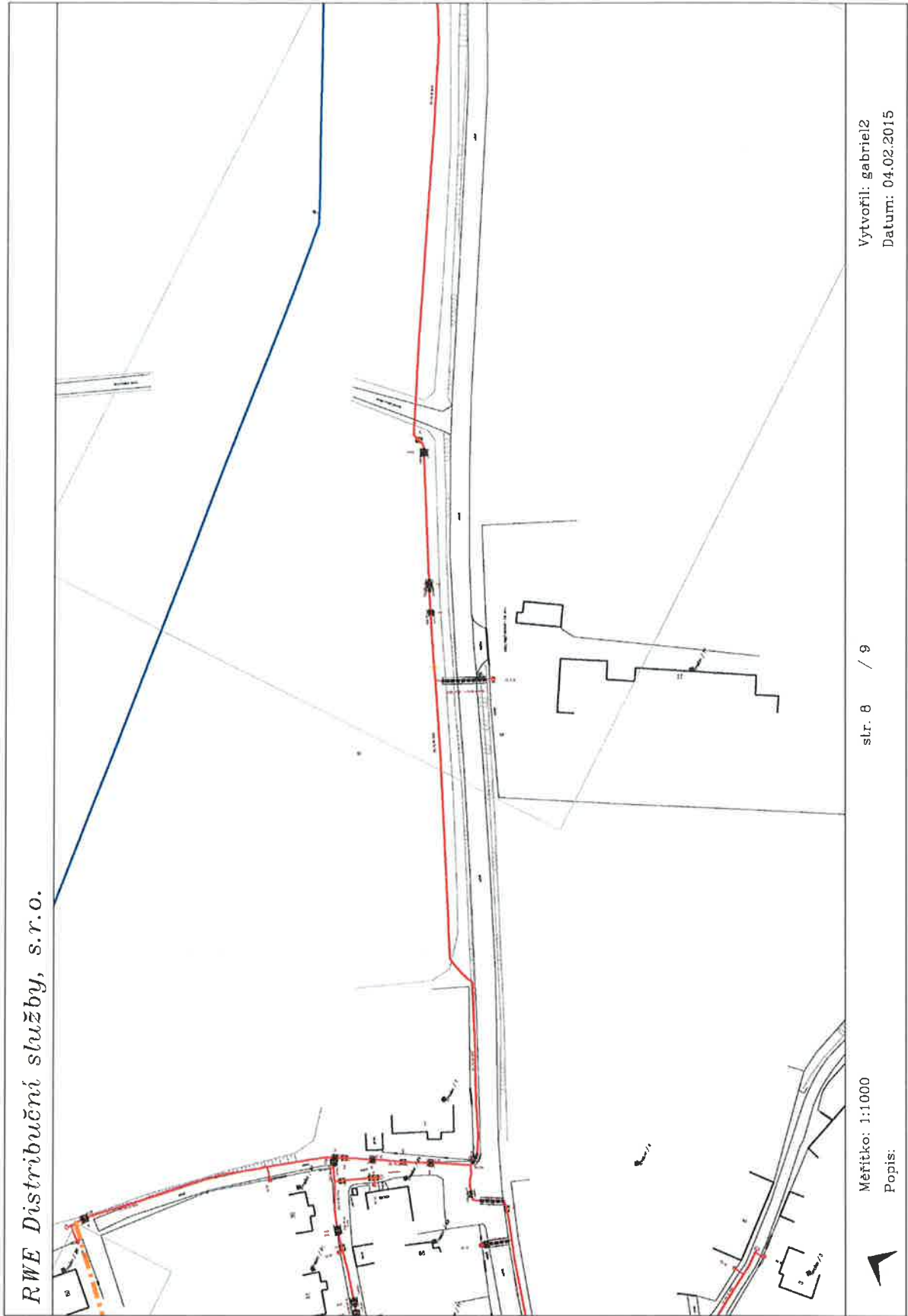


**Legenda:**

<div> <div> <div>linie</div> <div>plynovodu</div> </div> <div> <div>NTL</div> <div>STL</div> <div>VTL</div> <div>WTL</div> </div> <div> <div>nefunkční</div> <div>výstavba</div> </div> </div>	<div> <div> <div></div> <div></div> <div></div> <div></div> <div></div> <div></div> <div></div> </div> <div> <div></div> <div></div> <div></div> <div></div> <div></div> <div></div> <div></div> </div> </div>	<div> <div>regulační stanice</div> <div> <div></div> <div></div> </div> </div>	<div> <div>ochranné zařízení</div> <div> <div></div> <div></div> </div> </div>	<div> <div>kabel</div> <div> <div></div> <div></div> </div> </div>	<div> <div>elektroprotipojka</div> <div> <div></div> <div></div> </div> </div>	<div> <div>kabel protikoroziní ochrany</div> <div> <div></div> <div></div> </div> </div>	<div> <div>anodové uzemnění</div> <div> <div></div> <div></div> </div> </div>	<div> <div>stanice katodové ochrany</div> <div> <div></div> <div></div> </div> </div>
--	--	--	--	--	--	--	---	---







Legenda:

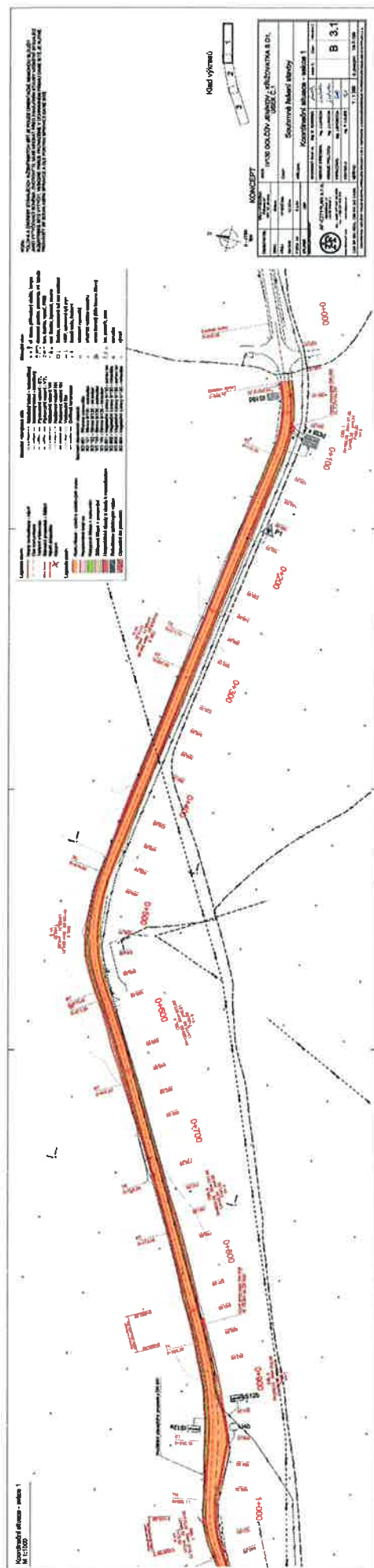
linie	plynovodu
NTL	
STL	
VTL	
WTL	
nefunkční	
výstavba	
	regulační stanice
	ochranné zařízení
	kabel
	elektrotopřipojka
	kabel protikoroziční ochrany
	anodové uzemnění
	stanice katodové ochrany





**Příloha: Ověřená příloha žadatele. Tato příloha je nedílnou součástí stanoviska č. 5001063242 ze dne 19.02.2015.**

Provozovatel DS: RWE GasNet, s.r.o.; Stavebník: Kraj Vysočina, Žižkova 57, 58601 Jihlava. K.ú.: Prošíčka, Nezdín, Hradec u Ledče nad Sázavou.



Provozovatel DS: RWE GasNet, s.r.o.; Stavebník: Kraj Vysočina, Žižkova 57, 58601 Jihlava. K.ú.: Proslůčka, Nezdnín, Hradec u Ledče nad Sázavou.

Provozovatel DS: RWE GasNet, s.r.o.; Stavebník: Kraj Vysočina, Žižkova 57, 58601 Jihlava. K.ú.: Prošíčka, Nezdín, Hradec u Ledče nad Sázavou.

